



NOKIA 9210i Communicator



Příručka PC Suite

Vydaná elektronická příručka odpovídá "Podmínkám a ustanovením uživatelských příruček Nokia, 7. červen 1998" ("Nokia User's Guides Terms and Conditions, 7th June, 1998").

Copyright © 2000-2002 Nokia. Všechna práva vyhrazena.

Reprodukce, přenos, distribuce nebo ukládání obsahu tohoto dokumentu nebo libovolné jeho části v jakékoli formě je povoleno pouze po předchozím písemném svolení společnosti Nokia.

Nokia a Nokia Connecting People jsou registrované ochranné známky společnosti Nokia Corporation. Bounce a Triple Pop jsou registrované ochranné známky společnosti Nokia Corporation. Ostatní zmiňované produkty a názvy společnosti mohou být ochrannými známkami nebo obchodními názvy svých odpovídajících vlastníků.

Nokia se řídí politikou neustálého vývoje. Nokia si vyhrazuje právo provádět změny a vylepšení u všech výrobků popsaných v tomto dokumentu bez předchozího oznámení.

Společnost Nokia není za žádných okolností zodpovědná za jakoukoli ztrátu dat nebo příjmů ani za zvláštní, náhodné, následné či nepřímé škody způsobené jakýmkoli způsobem.

Obsah tohoto dokumentu je dodáván "TAK JAK JE". Kromě zákonných požadavků se ve vztahu k přesnosti, spolehlivosti ani obsahu tohoto dokumentu neposkytují žádné vyjádření ani předpokládané záruky včetně, nikoli však pouze, předpokládaných záruk prodejnosti a vhodnosti pro daný účel. Společnost Nokia si vyhrazuje právo kdykoli a bez předchozího upozornění tento dokument revidovat nebo ukončit jeho platnost.

Dostupnost určitých produktů se může lišit podle oblastí. obraťte se na nejbližšího prodejce společnosti Nokia.

PROHLÁŠENÍ O SHODĚ

My, společnost NOKIA CORPORATION, v rámci své jediné odpovědnosti prohlašujeme, že se produkt RAE-5N shoduje s ustanoveními následující směrnice: 1999/5/EC.

Návod k použití, ošetřování a údržbě a důležitá bezpečnostní upozornění najdete v uživatelské příručce k výrobku.

Obsah

PC Suite pro komunikátor Nokia 9210i	1
Instalování aplikace PC Suite	2
Připojení komunikátoru k PC	3
Režimy online a offline	4
Stav propojení.....	5
Váš komunikátor na ploše PC.....	5
Informace v hlavním okně.....	6
Aplikace PC Suite.....	6
Zálohování	7
Obnova souborů	9
Aktualizování položek a zpráv pomocí synchronizace	15
Zobrazení a upravení vlastností úlohy.....	19
Kopírování informací z jiných přístrojů do komunikátoru Nokia 9210i Communicator.....	20
Upravení obecného nastavení úlohy	22
Spuštění několika úloh najednou	23
Obecné nastavení.....	24
Odinstalování aplikace PC Suite z PC	28

Administrator Suite	31
Hlavní zobrazení	32
Připojení komunikátoru	33
Vytvoření nového připojení.....	33
Definování výchozího připojení.....	34
Nastavení přístupového bodu k Internetu.....	34
Nastavení el. pošty.....	35
Nastavení WAP.....	35
Nastavení SMS.....	36
Položky Vlastní data	36
Operace se soubory.....	37

1. PC Suite pro komunikátor Nokia 9210i

Tato příručka popisuje instalaci softwaru potřebného pro připojení ke kompatibilnímu PC, informuje o připojení komunikátoru k PC a o používání odpovídajících programů.

Komunikátor můžete ke kompatibilnímu PC připojit pomocí aplikace PC Suite pro komunikátor Nokia 9210i. PC Suite je kompatibilní se systémy Windows 95/98/2000/Me/NT/XP Home/XP Professional. Doporučený hardware je kompatibilní PC s procesorem Pentium a alespoň 64 MB paměti RAM.


Při používání PC Suite musíte pouze připojit komunikátor k PC, ostatní operace se provádí na PC.

Propojení mezi oběma přístroji je navázáno automaticky při připojení komunikátoru k PC pomocí kabelu nebo infračerveného propojení.

Pomocí aplikace PC Suite můžete:

- Jednoduše a rychle sdílet informace mezi PC a komunikátorem.
- Zálohovat soubory z komunikátoru na PC.

Příklad: Pokud přidáte položky do agendy na PC, můžete vytvořit úlohu, která při připojení komunikátoru k PC provede synchronizaci stejných položek v aplikaci Kalendář v komunikátoru.

 **Tip:** Online nápovědu naleznete v menu Help (Nápověda) hlavního okna aplikace PC Suite. Tato online nápověda rovněž obsahuje kapitolu popisující řešení problémů.

- Synchronizovat kalendář, kontakty a úkoly s aplikacemi firem Microsoft a Lotus na kompatibilním PC. Můžete rovněž synchronizovat zprávy el. pošty s aplikací Microsoft Outlook na PC.
- Zálohovat a synchronizovat ručně, v přednastavených časech nebo při každém připojení.
- Kopírovat, přesouvat a konvertovat soubory mezi přístroji pomocí aplikace Průzkumník systému Windows.
- Kopírovat informace telefonního seznamu a kalendáře z jiných telefonů Nokia do komunikátoru Nokia 9210i Communicator.

Podrobnější informace o kompatibilitě, viz stránky věnované přístroji Nokia 9210i Communicator na adrese www.nokia.com.

Aplikaci PC Suite můžete použít, i když komunikátor není k PC připojen (režim offline). Při příštím propojení obou zařízení jsou aktualizovány změněné informace z PC na komunikátoru a obráceně.


Podrobnější informace o softwaru a jeho funkcích naleznete v online nápovědě aplikace PC Suite.

Instalování aplikace PC Suite




- **Poznámka:** Nepokoušejte se instalovat nebo používat aplikace PC Suite pro Nokia 9210i Communicator a PC Suite pro Nokia 9210 nebo 9290 Communicator na stejném počítači. Pokud máte na počítači nainstalovanou aplikaci PC Suite pro Nokia 9210 nebo 9290 Communicator, musíte ji před instalováním aplikace PC Suite pro Nokia 9210i Communicator odinstalovat. Před opakovanou instalací aplikace PC Suite ji musíte rovněž odinstalovat.


Aplikaci PC Suite pro komunikátor Nokia 9210i naleznete na CD-ROMu v sekci 'Software for PC'. Obsah CD-ROMu by se měl spustit automaticky po vložení do jednotky CD-ROM Vašeho PC. Pokud se nespustí, postupujte takto:

- 1 V hlavním panelu systému Windows klepněte na tlačítko **Start** a zvolte *Programy > Průzkumník*.
- 2 Na CD-ROMu vyhledejte soubor s názvem Nokia9210i.EXE a poklepejte na něj. Otevře se uživatelské rozhraní CD-ROMu.
- 3 Aplikaci PC Suite pro Nokia 9210i Communicator naleznete v sekci "Software for PC". Zvolte program a klepněte na **Instalovat**. Průvodce instalací Vás provede celým procesem instalace.

 **Tip:** Aplikaci PC Suite pro Nokia 9210i Communicator můžete použít rovněž pro přístroje Nokia 9210 Communicator a Nokia 9290 Communicator.

Připojení komunikátoru k PC

- 1 Používáte-li kabel, připojte větší konektor kabelu do sériového portu (COM) v zadní části PC a menší konektor do komunikátoru. Při použití infračerveného propojení zkontrolujte, zda je na PC nainstalován ovladač IrDA. Otevřete Ovládací panely. Je-li zde ikona s názvem Infračervený, je již ovladač instalován.
- 2 V panelu úkolů systému Windows poklepejte na ikonu PC Suite  a zvolte správný komunikační port. Vypadá-li ikona takto , znamená to, že propojení již bylo navázáno a volba komunikačního portu není nutná.
- 3 Při použití infračerveného propojení zkontrolujte, zda je infračervený port komunikátoru nasměrován na infračervený port PC. Pro aktivaci infračerveného propojení v komunikátoru otevřete komunikátor a stiskněte Chr +  (tlačítko se symbolem infračerveného záření).
- 4 Aplikace PC Suite by nyní měla automaticky navázat spojení s komunikátorem.

 **Tip:** Můžete rovněž použít kabel nebo infračervené propojení spolu se zlepšeným stolním držákem DCH-10. Podrobnější informace, viz příručka Příslušenství.

Tip: PC složky obsahující informace o tomto komunikátoru budou rovněž pojmenovány podle názvu zadaného v tomto kroku.

- 5 Pro spuštění aplikace PC Suite na PC klepněte na tlačítko **Start**, zvolte *Programy > PC Suite pro komunikátor Nokia 9210i* a klepněte na ikonu programu PC Suite.
 - 6 Každý komunikátor má vlastní identifikační číslo, které aplikaci PC Suite pomáhá rozlišit jednotlivé komunikátory. Připojujete-li komunikátor k PC poprvé, budete pro usnadnění identifikace vyzváni k zadání názvu komunikátoru.
 - 7 Při příštím připojování budete dotázáni na úkoly, které chcete provádět s aplikací PC Suite. Podrobnosti, viz 'Zálohování' na straně 7 a 'Aktualizování položek a zpráv pomocí synchronizace' na straně 15.
- Poznámka:** Nemůžete-li se připojit, zkontrolujte, zda je komunikátor i počítač zapnutý a zda je zvolen správný komunikační port (jak je popsáno v kroku 2 výše. Další informace, viz kapitoly "Připojení kabelu", "Pojmenování komunikátoru a disků" a "Problémy připojení" v online nápovědě.

Režimy online a offline

Pro používání aplikace PC Suite nemusí být komunikátor k PC připojen. Spustíte-li aplikaci PC Suite a komunikátor není připojen, máte následující možnosti:

Tip: Pro zjednodušení připojení k PC můžete použít doplňkový stolní držák. Podrobnější informace, viz příručka Příslušenství.




- Práce online – Připojte komunikátor k PC a umožněte aplikaci PC Suite provést identifikaci.
- Práce offline – Nepřipojujte komunikátor a zvolte název Vašeho komunikátoru ze seznamu názvů přístrojů.

Menu a další dostupné volby se v režimu offline liší od menu a voleb v režimu online, přesto však máte k dispozici většinu funkcí aplikace PC Suite. Rozhodnete-li se znovu pracovat online, mohou být všechny změny provedené v kalendáři, kontaktech nebo el. poště na PC nebo v komunikátoru v druhém zařízení aktualizovány.

Podrobnější informace, viz online nápovědu, ve které použijte klíčová slova *Online* a *Offline*.

Stav propojení

Ikona na pravé straně stavového řádku a v panelu úkolů systému Windows informuje o stavu propojení následovně:

-  Odpojeno
-  Probíhá přenos dat
-  Připojeno

Podrobnější informace, viz online nápovědu, ve které použijte klíčové slovo Ikona propojení.

Váš komunikátor na ploše PC

Po nainstalování a propojení se jednotky, složky a soubory komunikátoru integrují do standardní aplikace Průzkumník systému Windows.

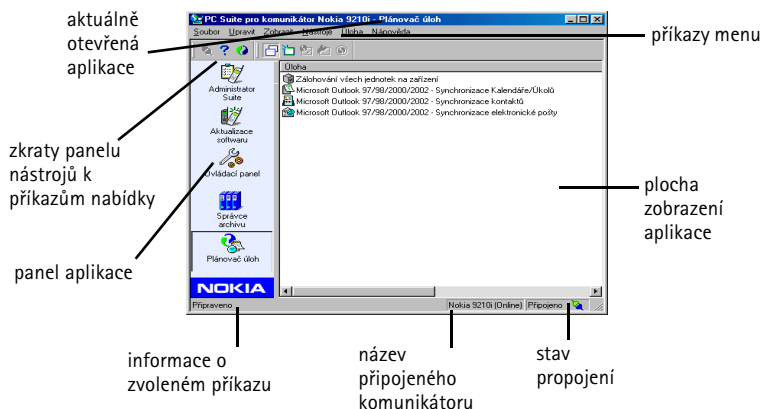
Klepněte na tlačítko **Start** a zvolte *Programy > Průzkumník*. Nyní můžete procházet, přesouvat, kopírovat, mazat a přejmenovávat soubory a složky v komunikátoru stejným způsobem, jakým provádíte správu souborů a složek na PC.

Tip: Soubory komunikátoru můžete rovněž zobrazit poklepáním na ikonu Můj komunikátor, která je umístěná na ploše.

Pravým tlačítkem myši klepněte na ikonu *Můj komunikátor*, jednotku, složku nebo soubor a zvolte *Vlastnosti* pro zobrazení informací o zvolené položce.

Informace v hlavním okně

V hlavním okně aplikace PC Suite jsou zobrazeny následující informace a příkazy:



Obrázek 1

Aplikace PC Suite

Panel aplikací obsahuje následující aplikace, které se po klepnutí na jejich ikonu otevrou v ploše zobrazení aplikace:



Plánovač úloh – automatizuje zálohování, synchronizace a další úlohy. Podrobnější informace, viz 'Zálohování' na straně 7 a 'Aktualizování položek a zpráv pomocí synchronizace' na straně 15.



Správce archivu – obnovuje zálohované nebo archivované soubory. Podrobnější informace, viz 'Obnova souborů' na straně 9.



Ovládací panel – umožňuje měnit nastavení aplikace PC Suite. Podrobnější informace, viz 'Obecné nastavení' na straně 24.



Aktualizace softwaru – umožňuje přesouvat kontakty a data kalendáře z telefonů Nokia 51xx, 61xx, 62xx, 71xx, 82xx a 88xx, komunikátorů Nokia 9110/9110i Communicator, aplikací Outlook 97/98/2000 a organizátorů Palm do komunikátoru Nokia 9210i Communicator.



Administrator Suite – umožňuje úpravu nastavení komunikátoru pomocí PC.

Zásuvný modul Aktualizace softwaru a aplikací Administrator suite najdete v CD-ROMu v prodejním balení. Jedná se o zásuvné moduly pro aplikaci PC Suite.

Poznámka: Informace o nových zásuvných modulech naleznete na Internetových stránkách služeb Club Nokia a Forum Nokia.

Zálohování

Zálohování znamená, že všechny informace z komunikátoru jsou zkopírovány a uloženy na PC. Pomocí zálohování můžete předejít ztrátě dat, například při ztrátě nebo odcizení komunikátoru nebo při resetování jeho paměti.

Podrobnější informace, viz online nápovědu, ve které použijte klíčové slovo *Zálohování*.

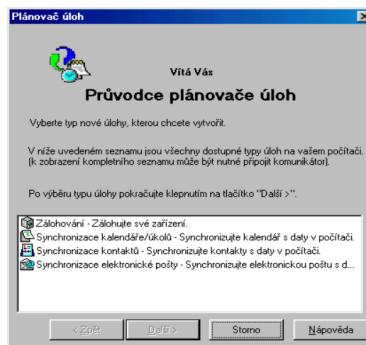
Tip: V dialogovém okně aplikace *Plánovač úloh* můžete zvolit různá zobrazení seznamu souborů. V menu zvolte *Zobrazit > Pokročilé* pro zapnutí nebo vypnutí zlepšeného zobrazení. Zlepšené zobrazení obsahuje více informací než standardní zobrazení.

Tip: Úlohy můžete vytvořit, odstranit, přejmenovat a spustit po klepnutí na pravé tlačítko myši v prostoru seznamu úloh a po zvolení odpovídajícího příkazu.

Pomocí aplikace *Plánovač úloh* můžete spustit proces zálohování ručně nebo automaticky.

Pro otevření aplikace *Plánovač úloh* klepněte na ikonu této aplikace v panelu aplikací.

Vytvoření úlohy pro zálohování



Obrázek 2

- 1 V panelu aplikací klepněte na ikonu *Plánovač úloh*.
- 2 V menu zvolte *Úloha > Nová*. Spustí se *Průvodce plánovače úloh*. Viz obrázek 2.
- 3 Zvolte typ úlohy a klepněte na **Další >**.
- 4 Zobrazí se aktuální nastavení zálohování. Toto nastavení potvrďte klepnutím na **Další >** a pokračujte krokem 6. Chcete-li nastavení změnit, klepněte na **Pokročilé...**
- 5 V pokročilém nastavení zvolte jednotky komunikátoru, které chcete zálohovat, a počet verzí záloh. Po dokončení klepněte na **OK**.

- 6 Do okna *Název úlohy* zadejte název úlohy a v seznamu *Spuštění úlohy*: zvolte metodu spuštění úlohy. Pokud jste zvolili "V plánovaném čase", můžete po klepnutí na **Změnit...** nastavení plánování.
- 7 Klepnete-li v kroku 3 na **Změnit...**, nastavte v dialogovém okně *Čas a datum spuštění úlohy* frekvenci a čas spuštění úlohy.
- 8 Klepnutím na **OK** se vrátíte do dialogového okna *Plánování úlohy*.
- 9 Abyste tuto úlohu mohli spouštět společně s některými dalšími zvolením *Nástroje > Sjednotit*, zaškrtněte políčko *Přidat tuto úlohu do Sjednocených úloh*.
- 10 Klepnutím na **Dokončit** ukončíte vytváření úlohy.

Ruční zálohování komunikátoru

- 1 V panelu aplikací klepněte na ikonu Plánovač úloh.
 - 2 Klepněte na úlohu zálohování.
Není-li žádná úloha zálohování zobrazena, musíte ji nejprve vytvořit. Viz 'Vytvoření úlohy pro zálohování' na straně 8.
 - 3 V menu zvolte *Úloha > Spustit nyní*.
- **Poznámka:** Informace o změně výchozí složky pro zálohování, viz 'Změna umístění ukládaných souborů' na straně 26.

Obnova souborů

Hlavním úkolem aplikace Správce archivu (Archive Manager) je obnovení souborů v komunikátoru z počítače v případě, že byl systémový software komunikátoru aktualizován nebo došlo ke ztrátě všech dat z komunikátoru. Pomocí aplikace Správce archivu můžete rovněž obnovit osobní informace, jako jsou kontakty nebo informace z kalendáře nebo zobrazit a použít dříve uložené záložní soubory.

Otevření aplikace Správce archivu

[illegible]

Obrázek 3

Okno je rozděleno na dvě hlavní části: V horní části jsou tři tlačítka Obnovit s odpovídajícím popisem a tlačítko pro zobrazení seznamu aktuálně zálohovaných souborů. Seznam aktuálně zálohovaných souborů je zobrazen ve spodní části. Viz obrázek 3.

Zobrazení souborů před obnovením

Aplikaci Správce archivu můžete použít pro zobrazení souborů, které jste z komunikátoru zálohovali.

Chcete-li zobrazit seznam aktuálně zálohovaných souborů, klepněte na tlačítko **Zobrazit jednotlivé soubory**.

Pro zobrazení zálohovaného souboru poklepejte na jeho ikonu v seznamu a zvolte odpovídající aplikaci, ve které soubor chcete otevřít.

Při vytváření zálohy můžete aplikaci PC Suite nastavit tak, aby nepřepisovala starší zálohované soubory. Můžete uložit až šest verzí zálohovaných souborů.

Podrobnější informace, viz online nápovědu, ve které použijte klíčové slovo Obnovování.

Můžete zobrazit všechny soubory, které byly zálohovány z aktuálního komunikátoru a jeho paměťové karty. V menu zvolte *Zobrazit > Zobrazit archiv*.

Obnovení všech souborů

Tuto operaci použijte v těchto případech:

- Systémový software komunikátoru byl aktualizován a chcete provést částečné obnovení, při kterém nedojde k ovlivnění aktualizovaných aplikací.
- Došlo ke ztrátě všech dat z paměťové karty a interní paměti komunikátoru a chcete obnovit všechny zálohované verze dat.

Při provádění částečného obnovení po aktualizování systémového softwaru:

- 1 V pravém horním rohu okna aplikace Správce archivu klepněte na tlačítko **Obnovit poslední**. Otevře se dialogové okno *Správce archivu*.

- 2 Klepněte na **Yes**. Zahájí se proces obnovování. V dialogovém okně je ukazatelem průběhu zobrazován stav procesu. O ukončení procesu obnovování souborů budete informováni.
- 3 Restartujte komunikátor tak, že vyjměte baterii a pak ji znovu nainstalujte.

Při provádění úplného obnovení souborů po ztrátě dat z paměťové karty nebo interní paměti komunikátoru:

- 1 V pravém horním rohu okna aplikace Správce archivu klepněte na tlačítko **Obnovit poslední**. Otevře se dialogové okno *Správce archivu*.
- 2 Klepněte na **No**. Otevře se dialogové okno *PC Suite - Obnova disku*.
- 3 Podle potřeby přidejte klepnutím na odpovídající zaškrťovací políčko do procesu obnovení souborů vnitřní paměť nebo vloženou paměťovou kartu. Klepnutím na odpovídající zaškrťovací políčka naformátujete před obnovováním souborů vnitřní paměť nebo vloženou paměťovou kartu. Formátování je doporučeno z důvodu zamezení následných problémů s možnými poškozenými daty, která zůstanou ve vnitřní paměti nebo na paměťové kartě. **Formátováním se odstraní všechny informace ze zvolených jednotek!**
- 4 Klepněte na **Obnovit**. Zahájí se proces obnovování. V dialogovém okně je ukazatelem průběhu zobrazován stav procesu. O ukončení procesu obnovování souborů budete informováni.
- 5 Restartujte komunikátor tak, že vyjměte baterii a pak ji znovu nainstalujte.

Obnovení osobních informací

- 1 V okně Správce archivu klepněte na tlačítko **Obnovit osobní informace**. Otevře se dialogové okno *Osobní informace*.

- 2 Zvolte typy osobních informací, které chcete obnovit. Dostupné volby jsou *Kontakty, Kalendář, Zprávy, Nastavení - Wap a Internet, Nastavení telefonu, Dokumenty a Plocha*.
 - 3 Klepněte na **OK**.
 - 4 Restartujte komunikátor tak, že vyjměte baterii a pak ji znovu nainstalujte.
- **Poznámka:** Obnovit je možné pouze osobní informace uložené v paměti komunikátoru. Osobní informace uložené v paměťové kartě není možné obnovit.

Obnovení zvolených souborů

- 1 V okně Správce archivu klepněte na tlačítko **Zobrazit jednotlivé soubory**. Zobrazí se seznam aktuálně zálohovaných souborů.
- 2 V seznamu zvolte soubory, které chcete obnovit. Stisknutím kláves Ctrl a Shift můžete provádět hromadný výběr.
- 3 Klepněte na **Obnovit zvolené**. Zahájí se proces obnovování a v dialogovém okně je ukazatelem průběhu zobrazován stav procesu. O ukončení procesu obnovování souborů budete informováni.
- 4 Restartujte komunikátor vyjmutím baterie a poté ji znovu nainstalujte.

■ **Tip:** Klepnutím na názvy sloupců měníte pořadí zobrazování položek seznamu.

Obnovení jednoho souboru

- 1 V seznamu zvolte soubor, který chcete obnovit.
- 2 Klepněte na **Obnovit zvolené**. Zahájí se proces obnovování. V dialogovém okně je ukazatelem průběhu zobrazován stav procesu. O ukončení procesu obnovování souborů budete informováni.

Obnovení na nové místo

- 1 V seznamu zvolte soubor, který chcete obnovit.
- 2 V menu zvolte *Archivovat > Obnovit do*. Zobrazí se dialogové okno standardní aplikace Průzkumník systému Windows.
- 3 Vyhledejte místo, na které chcete obnovit soubor. Klepněte na **Obnovit**. Zahájí se proces obnovování a v dialogovém okně je ukazatelem průběhu zobrazován stav procesu. Po ukončení procesu obnovování se zobrazí dialogové okno, ve kterém jste o ukončení informováni.

Vyhledání souborů pro obnovení

- 1 V menu zvolte *Nástroje > Najít*. Otevře se dialogové okno *Najít*.
- 2 Do pole *Najít*: zadejte název souboru nebo část názvu souboru.
- 3 V případě potřeby zadejte do pole *Obsahuje text*: text, který má být v souboru vyhledán.
- 4 V poli *Kde hledat*: klepněte na šipku a zvolte místo, kde se bude hledání provádět.
- 5 Pro zahájení vyhledávání klepněte na **Najít**. Do seznamu jsou přidávány odpovídající nalezené soubory.
- 6 Pro vymazání seznamu a nové zahájení hledání klepněte na **Vymazat seznam**. Informace o obnovení některých nebo všech nalezených souborů, viz 'Obnovení zvolených souborů' na straně 13.

Zobrazení seznamů

V okně aplikace Správce archivu můžete volit různé způsoby zobrazení seznamů souborů. V menu *Zobrazit* jsou dostupné tyto volby:

- *Zobrazit archivy* – zapíná a vypíná zobrazení Zobrazení archivů. V zobrazení Zobrazení archivů se zobrazí všechny verze zálohovaných souborů.
- *Zobrazit* – zobrazí dialogové okno *Zobrazit předvolby*, ve kterém můžete určit podrobnosti souboru, které chcete zobrazit v detailu.
- *Řadit podle* – třídí soubory podle zvoleného kritéria.

Aktualizování položek a zpráv pomocí synchronizace

Synchronizace je proces, při kterém dochází ke sjednocení obsahů souborů aplikací na komunikátoru a na PC. To je provedeno kopírováním a kombinováním informací mezi oběma přístroji.

- Synchronizace el. pošty – kopíruje zprávy mezi komunikátorem a aplikací el. pošty na PC, aby ke čtení zpráv a odpovídání na zprávy bylo možné použít kterýkoli přístroj.
- Synchronizace agendy – aktualizuje položky aplikace Kalendář v komunikátoru s plánovači na PC.
- Synchronizace kontaktů – aktualizuje položky kontaktů v komunikátoru s adresářem v PC.

Pomocí aplikace Plánovač úloh můžete automatizovat důležité opakované úlohy, jako je synchronizace souborů mezi komunikátorem a PC nebo zálohování souborů. Podrobnější informace o zálohování, viz 'Zálohování' na straně 7.

Pro otevření aplikace Plánovač úloh klepněte na ikonu této aplikace v panelu aplikací programu PC Suite.

Tip: V pokročilém zobrazení můžete třídit seznam souborů klepnutím na názvy sloupců.

Příklad: Chcete-li si po odchodu z kanceláře přečíst el. poštu doručenou do PC, synchronizujte složku Doručená pošta s Vaším komunikátorem před odchodem z kanceláře a vezměte si tyto zprávy s sebou.



Obrázek 4

V aplikaci se ve stromové struktuře zobrazí případné aktuální úlohy.

Pro zobrazení dalších informací můžete volit různé typy zobrazení seznamu souborů. V menu zvolte *Zobrazit > Pokročilé* pro zapnutí nebo vypnutí pokročilého zobrazení. V pokročilém zobrazení se zobrazí pouze úlohy, které jste nastavili.

Podrobnější informace o aplikaci Plánovač úloh, viz online nápovědu, ve které použijte klíčové slovo *Plánování úloh*.


Vytvoření nové synchronizační úlohy

Při automatizaci procesu synchronizace pomocí aplikace Plánovač úloh postupujte takto.

- 1 V menu zvolte *Úloha > Nová*. Spustí se Průvodce plánovače úloh.
- 2 V dialogovém okně *Plánovač úloh* zvolte typ úlohy a klepněte na **Další >**.
- 3 V dialogovém okně *Zvolte PC Plánovač* zvolte aplikaci na PC, se kterou chcete synchronizovat Vaše PC data. Klepněte na **Další >**.
- 4 V dialogovém okně *Volby synchronizace kalendáře* zvolte soubor v komunikátoru, který chcete synchronizovat. V případě potřeby klepněte na **Procházet** a vyhledejte soubor.
- 5 Chcete-li změnit zobrazené nastavení synchronizace, klepněte na **Změnit...** . Podrobnější informace o pokročilém nastavení aplikace, viz 'Pokročilé nastavení synchronizace' na straně 17.

Souhlasíte-li s pokročilým nastavením, klepněte na **Další** >.

- 6 Do okna *Název úlohy* zadejte název úlohy a v seznamu *Spuštění úlohy*: zvolte metodu spuštění úlohy. Pokud jste zvolili "V plánovaném čase", můžete po klepnutí na **Změnit...** změnit nastavení plánování.
- 7 Klepnete-li v kroku 3 na **Změnit...**, nastavte v dialogovém okně *Čas a datum spuštění úlohy* frekvenci a čas spuštění úlohy.
- 8 Klepnutím na **OK** se vrátíte do dialogového okna *Plánování úlohy*.
- 9 Abyste tuto úlohu mohli spouštět společně s některými dalšími zvolením *Nástroje* > *Sjednotit*, zaškrtněte políčko *Přidat tuto úlohu do Sjednocených úloh*.
- 10 Klepnutím na **Dokončit** ukončíte vytváření úlohy.

 **Tip:** Informace o předchozích úlohách můžete zobrazit zvolením úlohy a volbou menu *Úloha* > *Zobrazit záznam*.

Pokročilé nastavení synchronizace

- **Poznámka:** Aplikace PC Suite většinou zajišťuje optimální nastavení synchronizace, a proto nemusíte pokročilé nastavení synchronizace měnit.


Podrobnější informace o pokročilém nastavení získáte při zobrazování stránky

Pokročilé nastavení po klepnutí na **Nápověda**.

- 1 Klepnutím na **Změnit...** v aplikaci Průvodce plánovače úloh se otevře dialogové okno *Pokročilé nastavení*. Dialogové okno má v závislosti na aplikaci dvě až čtyři stránky.
- 2 Určete následující:

Stránka Položky

Zvolte typ položek a rozsah datumů, které chcete zařadit do synchronizace. Můžete rovněž zvolit odstranění starých souborů a tím ušpóřit místo na disku.

 **Tip:** Tímto způsobem můžete například ponechat poznámky z kalendáře pracovních hodin mimo agendu na PC.

Stránka Obecné

Změníte-li mezi synchronizacemi stejnou položku v obou přístrojích, musíte definovat, která položka bude přepsána kterou položkou. Definujete rovněž směr synchronizace.

Stránka Soukromí

Definujte pracovní hodiny, úroveň soukromí položek mimo pracovní hodiny, nebo zvolte nesynchronizování časů mimo pracovní hodiny.

Stránka Lotus Notes

Zvolte nebo definujte server Notes mail nebo Names & Address book a soubor el. pošty nebo soubor Names & Address Book. Zadejte heslo serveru.

Stránka Lotus Organizer

Vyhledejte a zvolte soubor aplikace Lotus Organizer a zvolte části plánovače, které mají být synchronizovány. Pro Organizer Contacts vyhledejte a zvolte část plánovače, která bude synchronizována.

Stránka MS Outlook

Vyhledejte a zvolte složku nebo složky obsahující data, která chcete synchronizovat. Pro synchronizaci el. pošty definujte nebo zvolte profil MS Exchange použitý pro synchronizaci.

Stránka MS Schedule+

Zvolte knihu schůzek, kterou chcete synchronizovat. Klepnutím na **Profil...** zvolte profil a jeho heslo.

Stránka Detaily


V seznamu zvolte detaily, které chcete synchronizovat. Ve výchozím nastavení je zvoleno "Všechny detaily".

Stránka Zprávy

Zvolte velikost a rozsah datumů zpráv, které chcete synchronizovat, a složky obsažené do synchronizace. Můžete rovněž zvolit, zda chcete nebo nechcete synchronizovat i přílohy nebo odstranit staré zprávy el. pošty z komunikátoru.

Zobrazení a upravení vlastností úlohy

- 1 V menu zvolte *Úloha > Vlastnosti...*. Otevře se dialogové okno *Vlastnosti úlohy*.
- 2 V dialogovém okně *Vlastnosti úlohy* můžete zobrazit nebo upravit název úlohy, spouštění úlohy a zjistit, zda je úloha aktivní pro funkci Sjednocené nebo není. Podrobnější informace o funkci Sjednocené, viz 'Spuštění funkce Sjednocené' na straně 23.
- 3 Pokud jste zvolili "V plánovaném čase", můžete po klepnutí na **Změnit...** zobrazit Pokročilé nastavení. Dialogové okno *Pokročilé nastavení* je podobné oknu *Pokročilé nastavení* v průvodci plánovače úloh. Podrobnější informace, viz stránka 17.

 **Tip:** Dialogové okno *Vlastnosti úlohy* otevřete rovněž poklepnutím na ikonu úlohy v seznamu úloh.

Kopírování informací z jiných přístrojů do komunikátoru Nokia 9210i Communicator

Aktualizační software umožňuje kopírovat kontakty nebo informace kalendáře z telefonů Nokia 5100, 6100, 7100, 8200, 8800, komunikátorů Nokia 9110/9110i Communicator, aplikací MS Outlook 97/98/2000 nebo organizérů Palm do komunikátoru Nokia 9210i Communicator.

Telefon Nokia

- 1 Klepněte na ikonu Aktualizace v panelu aplikace PC Suite. Po zvolení telefonu Nokia jako zdroje dat klepněte na **Další >** .
- 2 Připojte telefon, počkejte na potvrzení připojení a zvolte typ dat, která chcete přenášet. Dostupné volby jsou *Kontakty* / *Kalendář*.
- 3 Klepnutím na **Další >** zahájíte přenos.

Komunikátory Nokia 9110/9110i Communicator

Před použitím modulu Upgrade musíte přenést data z komunikátoru do PC pomocí aplikace PC Suite pro Nokia 9110 Communicator.

Z komunikátoru Nokia 9110/9110i Communicator do PC

- 1 Spusťte aplikaci PC Suite pro Nokia 9110/9110i Communicator a připojte komunikátor k PC.

● **Poznámka:** Pokud aplikace PC Suite pro Nokia 9210i Communicator i aplikace PC Suite pro Nokia 9110/9110i Communicator používají stejný komunikační port, musíte před spuštěním aplikace PC Suite pro Nokia 9110/9110i Communicator ukončit PC Suite pro Nokia 9210i Communicator.

- 2 V panelu nástrojů klepněte na ikonu Import/Export. Spustí se aplikace Import/Export.
- 3 Zvolte typ dat.
- 4 Zadejte název souboru, který chcete exportovat, a vyhledejte místo, na které soubor chcete zkopírovat. Zapamatujte si název souboru i jeho umístění.
- 5 Klepněte na **Exportovat**.

Z PC do komunikátoru Nokia 9210i Communicator

- 1 Klepněte na ikonu Aktualizace v panelu aplikace PC Suite. Po zvolení komunikátoru Nokia 9110/9110i Communicator jako zdroje dat klepněte na **Další >**.
- 2 Klepněte na **Procházet...** a vyhledejte exportované soubory dat kalendáře nebo kontaktů.
- 3 Klepnutím na **Další >** zahájíte přenos do modulu Aktualizace.
- 4 Připojte komunikátor Nokia 9210i Communicator k PC. Počkejte na dialog potvrzující připojení. V dialogu je rovněž zobrazen počet položek kontaktů nebo kalendáře, které je možné přenášet.
- 5 Klepnutím na **Další >** zahájíte přenos do komunikátoru Nokia 9210i Communicator.

Tip: Chcete-li se před zahájením kopírování vrátit do aplikace Outlook a přidat složky, klepněte na *Obnovit*. Dojde k obnovení zobrazení seznamu složek.

Tip: Data z jiných organizérů můžete přenášet tak, že nejprve synchronizujete organizér s aplikací na PC a poté synchronizujete aplikaci na PC s komunikátorem.

Tip: Toto odložení je užitečné v případě, že máte aktivovanou volbu automatického zálohování a existuje nebezpečí, že by nová zálohovaná data mohla přepsat data, která chcete obnovit.

Outlook

- 1 Klepněte na ikonu Aktualizace v panelu aplikace PC Suite. Po zvolení aplikace Outlook jako zdroje dat klepněte na **Další** >.
- 2 Zvolte složky aplikace Outlook obsahující data kontaktů nebo kalendáře, která chcete přenášet. Pro zobrazení podadresáře klepněte v zobrazení složek na znak +.
- 3 Klepnutím na **Další** > zahájíte přenos.

Organizéry Palm

- 1 Klepněte na ikonu Aktualizace v panelu aplikace PC Suite. Zvolte přístroj Palm jako zdroj dat klepněte na **Další** >.
- 2 Postupujte podle pokynů na obrazovce.

Upravení obecného nastavení úlohy

- 1 V panelu aplikací klepněte na ikonu Plánovač úloh. V menu zvolte *Nástroje* > *Nastavení*. Otevře se dialogové okno *Nastavení plánovače úloh*.
- 2 Pro automatické spouštění plánovaných úloh zaškrtněte políčko *Povolit plánované úlohy*.
- 3 Úlohy, které byly nastaveny pro spouštění po připojení jsou spouštěny okamžitě po připojení komunikátoru k PC. Chcete-li přidat odklad, a tím získat čas pro možnost stornování úlohy před jejím spuštěním, zaškrtněte políčko *Odložit spuštění plánovaných úloh*. Poté číselně nebo pomocí šipky určete prodlevu v sekundách.

- 4 Po zaškrtnutí políčka *Zobrazit průběh* se zobrazí dialogová okna průběhů jednotlivých úloh. Není-li políčko zaškrtnuto, jsou dialogová okna průběhů procesu minimalizována v panelu úkolů.

Spuštění několika úloh najednou

Za předpokladu, že je komunikátor připojen k PC, můžete klepnutím na tlačítko **Sjednotit** ve standardním panelu nástrojů aplikace PC Suite spustit několik úloh najednou. Všechny úlohy, které je možné tímto způsobem spustit, musí mít aktivovanou volbu *Sjednocené*. Podrobnější informace o aktivování volby *Sjednocené*, viz stranu 23.

Podrobnější informace, viz online nápovědu, ve které použijte klíčové slovo *Sjednocené*.


Spuštění funkce Sjednocené

V menu zvolte *Nástroje > Sjednotit* nebo klepněte na tlačítko **Sjednotit** v panelu nástrojů. Komunikátor musí být připojen k PC a přihlášen do aplikace PC Suite.

Aktivování úlohy pro Sjednocené

Při vytváření nové úlohy můžete na poslední stránce aplikace Průvodce plánovače úloh aktivovat úlohu pro funkci *Sjednocené*. Chcete-li změnit tuto volbu dodatečně, postupujte takto:

- 1 V seznamu úloh aplikace Plánovač úloh zvolte úlohu, kterou chcete změnit.
- 2 V menu zvolte *Úloha > Vlastnosti...*. Otevře se dialogové okno *Vlastnosti úlohy*.

Tip: Aktivovat nebo zrušit aktivování úlohy pro funkci Sjdnocené můžete rovněž zvolením úlohy a klepnutím na tlačítko  v panelu nástrojů.

- 3 Zaškrtněte políčko *Přidat tuto úlohu do Sjdnocených úloh*.
- 4 Klepnutím na **OK** potvrďte změnu a zavřete dialogové okno.

Zobrazení procesu Sjdnocené

- 1 Klepnutím na ikonu Sjdnocené v panelu úkolů obnovíte velikost minimalizovaných dialogových oken s průběhem procesu. Barva ikony stavu se mění z bílé (nevyřízená úloha) přes blikající zelenou (spuštěná úloha) na šedou (dokončená úloha).
- 2 Zvolením *Zobrazit průběh* zobrazíte jednotlivé úlohy v samostatných dialogových oknech s ukazatelem průběhu.

Obecné nastavení

Ovládací panel umožňuje specifikovat různá nastavení a vlastnosti aplikace PC Suite. Pro otevření okna Ovládací panel klepněte na ikonu Ovládací panel v panelu aplikací hlavního okna PC Suite.



Obrázek 5




V hlavním zobrazení okna Ovládací panel je pět aplikací: CopyAnywhere, Připojení, Umístění dat, Nastavení konverze a Správce zařízení. Klepnutím na různé ikony můžete měnit různá nastavení aplikace PC Suite.

Podrobnější informace o aplikaci Ovládací panel, viz online nápovědu, ve které použijte klíčové slovo *Ovládací panel*.

Aktivování a zrušení aktivace synchronizování schránky a zvuků

Synchronizace schránky znamená, že kopírujete-li nebo vyjmete-li cokoli v komunikátoru, můžete to vložit kdekoli na PC a obráceně. Obsah schránky bude automaticky synchronizován v obou směrech. Pro použití schránky můžete zvolit přidání zvuku.

- 1 Pокlepejte na ikonu *CopyAnywhere*.
- 2 Podle potřeby zvolte nebo zrušte zvolení zaškrtnutých políček *Spustit funkci CopyAnywhere automaticky* nebo *Použít zvuk*.
- 3 Klepnutím na **OK** zavřete dialogové okno.

 **Tip:** Synchronizaci schránky můžete aktivovat nebo můžete aktivaci zrušit klepnutím na ikonu  nebo  v panelu úkolů systému Windows.

Zvolení komunikačního portu

Pro zajištění správného připojení mezi komunikátorem a aplikací PC Suite musí použitý port komunikátoru odpovídat nastavení v aplikaci PC Suite. Zjištění portu proveďte takto:

- 1 Pокlepejte na ikonu *Připojení*.
- 2 Zvolte port, ke kterému je připojen kabel komunikátoru, nebo port, který používáte pro infračervené propojení.
- 3 Klepnutím na **OK** zavřete dialogové okno.

Změna umístění ukládaných souborů

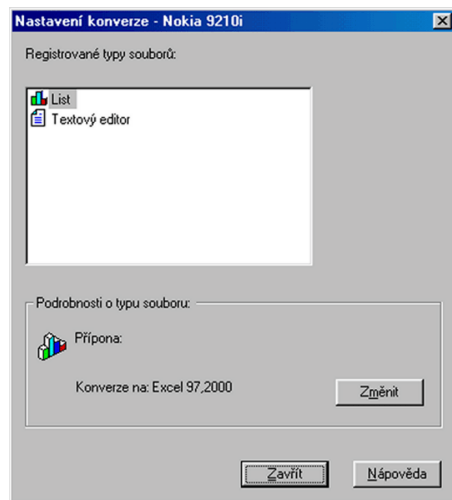
Aplikace PC Suite při procesu zálohování kopíruje soubory z komunikátoru do složky na PC. Složka může rovněž obsahovat další data, jako například zálohová a synchronizační data, předvolby konverze souborů atd.

Výchozí umístění této složky je C:\PC Suite. Změnu výchozího umístění proved'te takto:

- 1 Poklepejte na ikonu *Umístění dat*.
- 2 Klepněte na **Procházet...**
- 3 Vyhledejte nové umístění a klepněte na **OK**. Všechny soubory komunikátoru budou přesunuty do nového umístění.

Změna nastavení konverze souborů

- **Poznámka:** Konverze souborů je dostupná v případě, že je komunikátor připojen k PC a přihlášen do aplikace PC Suite; není možné ji používat v režimu offline.
- 1 Poklepejte na ikonu *Nastavení konverze*. Otevře se dialogové okno *Nastavení konverze*, ve kterém je zobrazen seznam formátů souborů komunikátoru. V seznamu vyberte typ souboru. V poli *Podrobnosti o typu souboru*: je zobrazen PC formát, na který bude soubor zkonvertován.



Obrázek 6

- 2 Pro změnu výchozího nastavení konverze zvolte v seznamu typ souboru a klepněte na **Změnit**. Zobrazí se seznam možných typů konverze, ve kterém je vedle aktuálně zvoleného výchozího typu konverze znaménko.
- 3 V seznamu zvolte typ souboru, na který chcete konvertovat, a klepněte na **Nastavit výchozí**.
- 4 Nechcete-li při konvertování souborů aplikací PC Suite zobrazovat typy konverzí, zrušte zaškrtnutí políčka *Zobrazit volbu konverze při kopírování*.
- 5 Klepnutím na **Zavřít** zavřete dialogové okno *Nastavení konverze*.

Podrobnější informace, viz online nápovědu, ve které použijte klíčové slovo *Konverze*.

Zobrazení nebo odstranění detailů zařízení

- 1 Poklepejte na ikonu *Správce zařízení*. Otevře se dialogové okno *Správce zařízení*.
- 2 Zvolte zařízení a odpovídající tlačítko pro zobrazení nebo odstranění detailů zařízení.

Odinstalování aplikace PC Suite z PC

Pro odstranění souborů a složek, ve kterých byla instalována aplikace PC Suite, použijte odinstalovací program. Zálohové a archivní soubory nebo synchronizační informace zůstanou v PC, pokud je neodstraníte ještě před odinstalováním programu. Podrobnější informace, viz online nápovědu, ve které použijte klíčové slovo *Odinstalování*.

Neodstraníte-li detaily a někdy v budoucnu opět nainstalujete aplikaci PC Suite, budete mít možnost zálohovat, obnovovat a synchronizovat s pomocí stejného nastavení jako dříve.

Odinstalování aplikace PC Suite proved'te takto:

- 1 Klepněte na tlačítko **Start** systému Windows, zvolte *Nastavení* a klepněte na *Ovládací panely*.
- 2 Poklepejte na ikonu *Přidat nebo ubrat programy*.
- 3 V seznamu nainstalovaných programů zvolte "PC Suite". Klepněte na tlačítko **Přidat** či **odebrat**. Zobrazí se potvrzovací dialogové okno.

- 4 Klepnutím na **Ano** pokračujte nebo klepnutím na **Storno** ukončete odinstalování programu. Klepnete-li na tlačítko **Ano**, otevře se dialogové okno, ve kterém budete informováni o nutnosti restartovat počítač.
- 5 Klepnutím na **OK** pokračujte nebo klepnutím na **Storno** ukončete odinstalační program.
- 6 Klepněte na tlačítko **Start** a poté zvolte *Vypnout*. Zvolte volbu *Restartovat počítač* a klepněte na **Ano**.

Po restartu počítače je z něho program PC Suite odstraněn.

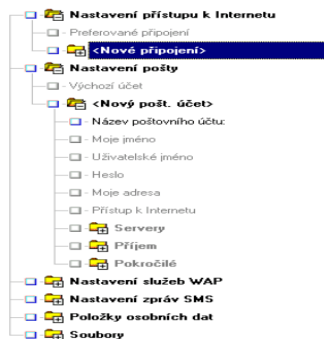
2. Administrator Suite

Pomocí aplikace Administrator Suite můžete konfigurovat nastavení komunikátoru Nokia 9210i Communicator na PC a poté je poslat do komunikátoru. Jeden soubor konfigurace je možné použít pro několik přístrojů. Můžete konfigurovat základní nastavení několika přístrojů a tak usnadnit a zrychlit uživatelům zahájení používání přístroje.

Administrator Suite je zásuvný modul do aplikace PC Suite a před použitím je nutné provést jeho instalaci. Modul Administrator Suite naleznete v sekci "Software for PC" v CD-ROMu v prodejním balení.

Modul Administrator Suite pustíte klepnutím na jeho ikonu v panelu aplikací na levé straně obrazovky.

Hlavní zobrazení



Obrázek 7

V horní části hlavního zobrazení je zobrazen název aktuálně otevřeného souboru. Pod ním je stromová struktura. Větvě struktury můžete rozbalit klepnutím na klávesu (+) a sbalit klepnutím na klávesu (-), podobně jako například v aplikaci Průzkumník.

Zaškrtnuté políčko nalevo od položky nebo složky indikuje, že při procesu konfigurace bude toto nastavení přeneseno. Povinná nastavení jsou označena červeným vykřičníkem za zaškrťovacím polem.

Soubory konfigurace můžete otevřít, uložit, upravit a vytisknout, podobně jako jiné dokumenty. Rovněž je zde umožněno kopírovat a vkládat. Pro ukládání souborů konfigurace je v základním nastavení použita složka *Konfigurační soubory*. Generované soubory mají příponu XML.

- **Poznámka:** Kapitoly popisující nastavení přístupového bodu k Internetu, el. poště, SMS a WAP obsahují zejména poznámky specifické pro úpravu nastavení v modulu Administrator Suite. Obecný popis těchto nastavení, viz odpovídající kapitoly v Uživatelské příručce přístroje Nokia 9210i Communicator nebo v nápovědě modulu Administrator Suite.

Připojení komunikátoru

Nastavení můžete přenášet buď kabelem nebo prostřednictvím infračerveného propojení. Podrobnější informace o navázání propojení mezi komunikátorem a PC, viz Příručka PC Suite, 'Připojení komunikátoru k PC' na straně 3.

Vytvoření nového připojení

- 1 Klepněte na složku <Nové> / <Nové připojení> / <Nový pošt. účet>.
- 2 Chcete-li položku nastavení upravit, poklepejte na ni.
- 3 Proveďte potřebné změny. Zvolte položky, které chcete přidat do sady nastavení.
- 4 Pro přijetí provedených změn klepněte na jinou položku nebo stiskněte klávesu Enter. Pro odmítnutí změn klepněte na Storno nebo na klávesnici stiskněte klávesu Esc.
- 5 Zkontrolujte, zda jste zvolili všechna požadovaná nastavení, která chcete odeslat do komunikátoru, a zvolte Nástroje > Konfigurovat... .

Definování výchozího připojení

Je-li k dispozici několik připojení, můžete definovat výchozí připojení klepnutím na *Preferované připojení* / *Výchozí účet* a zvolením požadovaného připojení.

Nastavení přístupového bodu k Internetu

Popis polí položek nastavení, viz 'Nastavení přístupového bodu k Internetu' na straně 134 v Uživatelské příručce přístroje Nokia 9210i Communicator.

Doplňkové informace:

Název připojení : Název, který zde zadáte, bude použit pro složku nového připojení.

● **Poznámka** : Název nového připojení musíte zadat. Jinak nemůžete pokračovat dále.

Telefon : Tel. číslo může rovněž obsahovat znaky plus (+), mezera (), čárka (.), pomlčka (-), lomítko (/), písmena p, w, hvězdičku (*) a křížek (#).

Volby Proxy / Datový hovor / Zpětné volání / Další nastavení / Adresa serveru

Podrobnější popis, viz odpovídající kapitoly v Uživatelské příručce přístroje Nokia 9210i Communicator.

Volby skriptování

Skript : Umožňuje vytvářet vlastní skripty. Pro importování souboru skriptu klepněte na *Importovat...* a vyhledejte požadovaný soubor.

Nastavení el. pošty

Popis polí, viz 'Nastavení el. pošty' na straně 175 v Uživatelské příručce přístroje Nokia 9210i Communicator.

Doplňkové informace:

Moje adresa: Adresa el. pošty musí obsahovat symbol '@' (zavináč). Jinak nebude rozpoznána jako adresa el. pošty.

Přístup k Internetu: Zvolte jeden z dostupných přístupových bodů k Internetu. Pokud žádný přístupový bod ještě nebyl definován, zobrazí se text "Žádné připojení". Informace o definování nového připojení, viz 'Nastavení přístupového bodu k Internetu' na straně 34

Volby serveru / Příjem pošty

Podrobnější popis, viz 'Nastavení el. pošty' na straně 175 v Uživatelské příručce přístroje Nokia 9210i Communicator.

Pokročilé nastavení

Vlastní podpis: Zvolíte-li u položky *Připojit podpis* volbu *Vlastní*, můžete napsat nebo zkopírovat požadovaný podpis.

Nastavení WAP

V nastavení služby WAP můžete zvolit existující připojení WAP nebo vytvořit nové připojení WAP ze složky nastavení "Nové připojení".

Podrobnější popis nastavení, viz 'Nastavení WAP připojení' na straně 156 v Uživatelské příručce přístroje Nokia 9210i Communicator.

Doplňkové informace:

Zabezpečené připojení: Pole určuje, zda pro tento přístupový bod bude nebo nebude používán zabezpečovací protokol WTLS.

Nastavení SMS

V nastavení služby SMS můžete zvolit existující připojení SMS nebo vytvořit nové připojení SMS ze složky nastavení "Nové připojení".

Obecný popis nastavení SMS, viz 'Nastavení SMS' na straně 191 v Uživatelské příručce přístroje Nokia 9210i Communicator.

Použité středisko služeb: Zvolte připojení SMS, které chcete používat.

Pro vytvoření nového střediska služeb SMS zvolte v hlavním zobrazení složku "Nastavení SMS" a vyplňte následující pole:

Název střediska služeb: Zadejte název střediska služeb SMS.

Číslo střediska služeb: Zadejte tel. číslo střediska služeb SMS.

Položky Vlastní data

S položkami Vlastní data můžete přenášet čísla hlasové schránky do komunikátoru.

V hlavním zobrazení zvolte *Číslo hlasové schránky* a do textového pole zadejte tel. číslo hlasové schránky.

Operace se soubory

Pomocí Operace se soubory v modulu Administrator Suite můžete přenášet vyzváněcí tóny, obrázky na pozadí, instalační balíky a další soubory do komunikátoru.

Vyzváněcí tóny

Tato volba umožňuje uzpůsobit vyzváněcí tóny v komunikátoru. Podporované formáty souborů jsou zvuky Nokia (tj. pípačící tóny) a soubory zvuků ve formátu *.wav. Soubory jsou přesouvány do výchozí složky komunikátoru, která obsahuje vyzváněcí tóny.

Změna vyzváněcích tónů:

- 1 V hlavním zobrazení poklepejte na *Vyzváněcí tóny*. Zobrazí se dialog se seznamem.
- 2 Pro přidání souborů klepněte na **Přidat...**
- 3 Vyhledejte a zvolte jeden nebo několik souborů podporovaného formátu a klepněte na Otevřít pro návrat do dialogu. Zvolené soubory se zobrazí v seznamu.
- 4 Klepnutím na **OK** zavřete dialog a vrátíte se do hlavního zobrazení.

Obrázek na pozadí

Tato volba umožňuje uzpůsobit vzhled pozadí plochy komunikátoru. Podporované formáty obrázkových souborů jsou *.jpeg, *.gif nebo *.bmp. Soubory jsou přesunuty do výchozí složky komunikátoru.

Změna obrázku na pozadí

- 1 V hlavním zobrazení poklepejte na *Obrázek na pozadí*. Zobrazí se dialog se seznamem.
- 2 Pro přidání souborů klepněte na **Přidat...**
- 3 Vyhledejte a zvolte jeden nebo několik souborů podporovaného formátu a klepněte na *Otevřít* pro návrat do dialogu. Zvolené soubory se zobrazí v seznamu.
- 4 Klepnutím na **OK** zavřete dialog a vrátíte se do hlavního zobrazení.

Instalační balíky

Modul Administrator Suite můžete použít pro instalaci doplňkového softwaru do komunikátoru.

● **Poznámka:** Do komunikátoru je možné instalovat pouze software určený pro přístroj Nokia 9210i Communicator.

Proces konfigurace umožňuje přenos souboru do komunikátoru a instalaci softwaru.

Přidání instalačního balíku

- 1 V hlavním zobrazení otevřete složku *Soubory*. Zobrazí se položka nastavení *Instalační soubory softwaru*.
- 2 Poklepejte na položku *Instalační soubory softwaru*. Otevře se dialog *Instalační soubory softwaru*.
- 3 Pro přidání souborů klepněte na **Přidat...**. Zvolte jeden nebo více souborů s příponou SIS.
- 4 Zvolte požadované soubory a klepněte na *Otevřít* pro návrat do dialogu *Instalační soubory softwaru*. Zvolené soubory se zobrazí v seznamu.
- 5 Klepnutím na **OK** zavřete dialog a vrátíte se do hlavního zobrazení.

Odstranění instalačního balíku

- 1 V hlavním zobrazení otevřete složku *Soubory*. Zobrazí se položka nastavení *Instalační soubory softwaru*.
- 2 Poklepejte na položku *Instalační soubory softwaru*. Otevře se dialog *Instalační soubory softwaru*.
- 3 Zvolte soubory, které chcete odstranit, a klepněte na **Odebrat**.
- 4 Klepnutím na **OK** zavřete dialog a vrátíte se do hlavního zobrazení.

Další soubory

Můžete rovněž kopírovat libovolné další soubory do výchozích složek aplikace Správce souborů komunikátoru.

Přidání souborů

- 1 V hlavním zobrazení otevřete ve stromové struktuře položek nastavení složku *Soubory*. Zobrazí se položka nastavení *Soubory*.
- 2 Poklepejte na ikonu *Soubory*. Otevře se dialog *Soubory*.
- 3 Klepněte na **Přidat...** . Otevře se dialog *Vlastnosti přenosu souboru*.
- 4 Klepněte na **Procházet...** a vyhledejte soubor, který chcete přidat do konfigurace.
- 5 Zvolte soubor a klepněte na Otevřít pro návrat do dialogu *Vlastnosti přenosu souboru*.
- 6 Zadejte nebo zvolte cílový adresář pro soubor.
- 7 Klepnutím na **OK** zavřete dialog a vrátíte se do dialogu *Soubory*.
- 8 Pro přidání dalších souborů do seznamu opakujte kroky 3 až 7.
- 9 Klepnutím na **OK** zavřete dialog *Soubory* a vrátíte se do hlavního zobrazení.

Odstranění souborů

- 1 V hlavním zobrazení otevřete ve stromové struktuře položek nastavení složku *Soubory*. Zobrazí se položka nastavení *Soubory*.
- 2 Poklepejte na ikonu *Soubory*. Otevře se dialog *Soubory*.
- 3 Zvolte soubory, které chcete odstranit, a klepněte na **Odebrat**.
- 4 Klepnutím na **OK** zavřete dialog a vrátíte se do hlavního zobrazení.